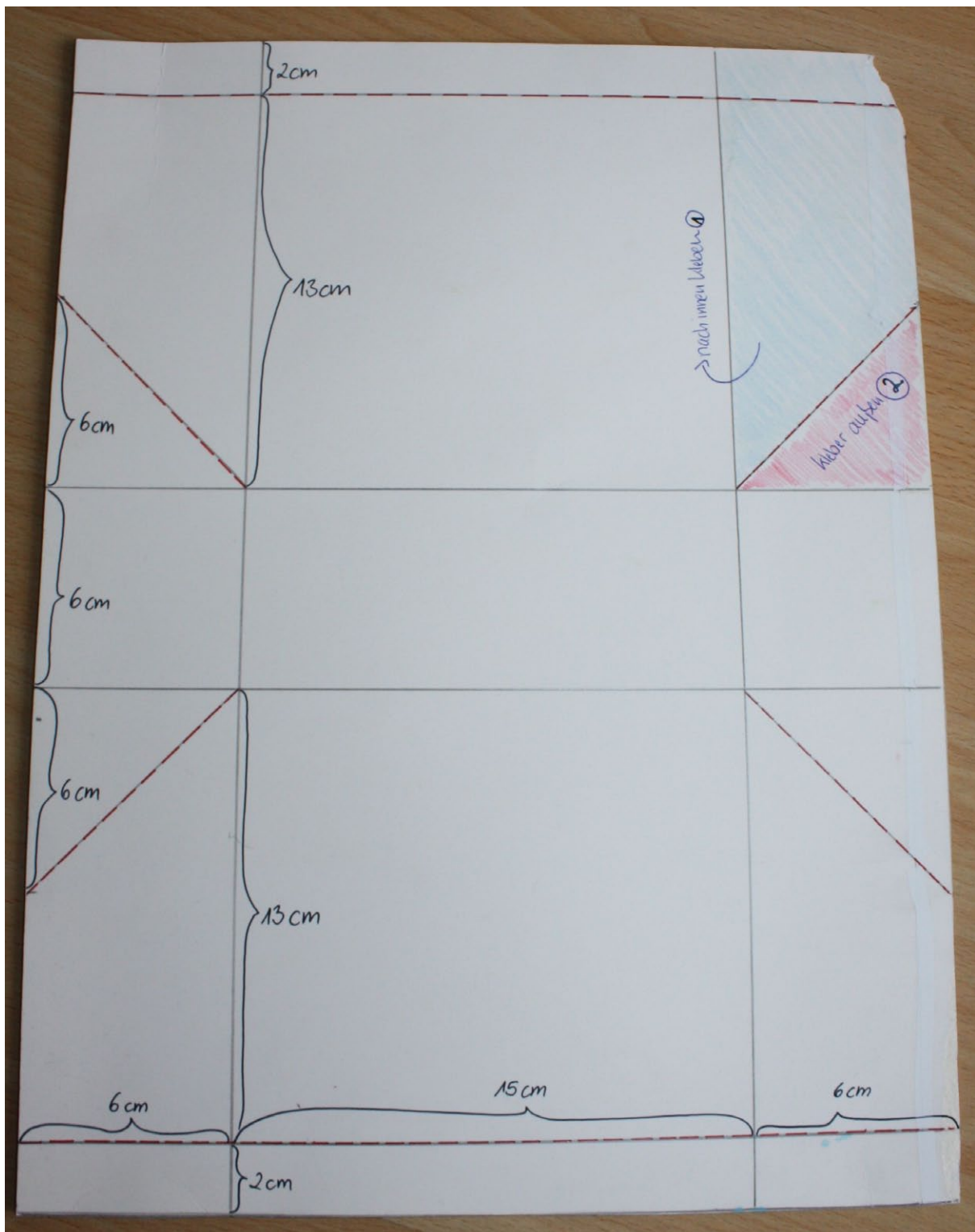


Begrüßungs-Startertüten

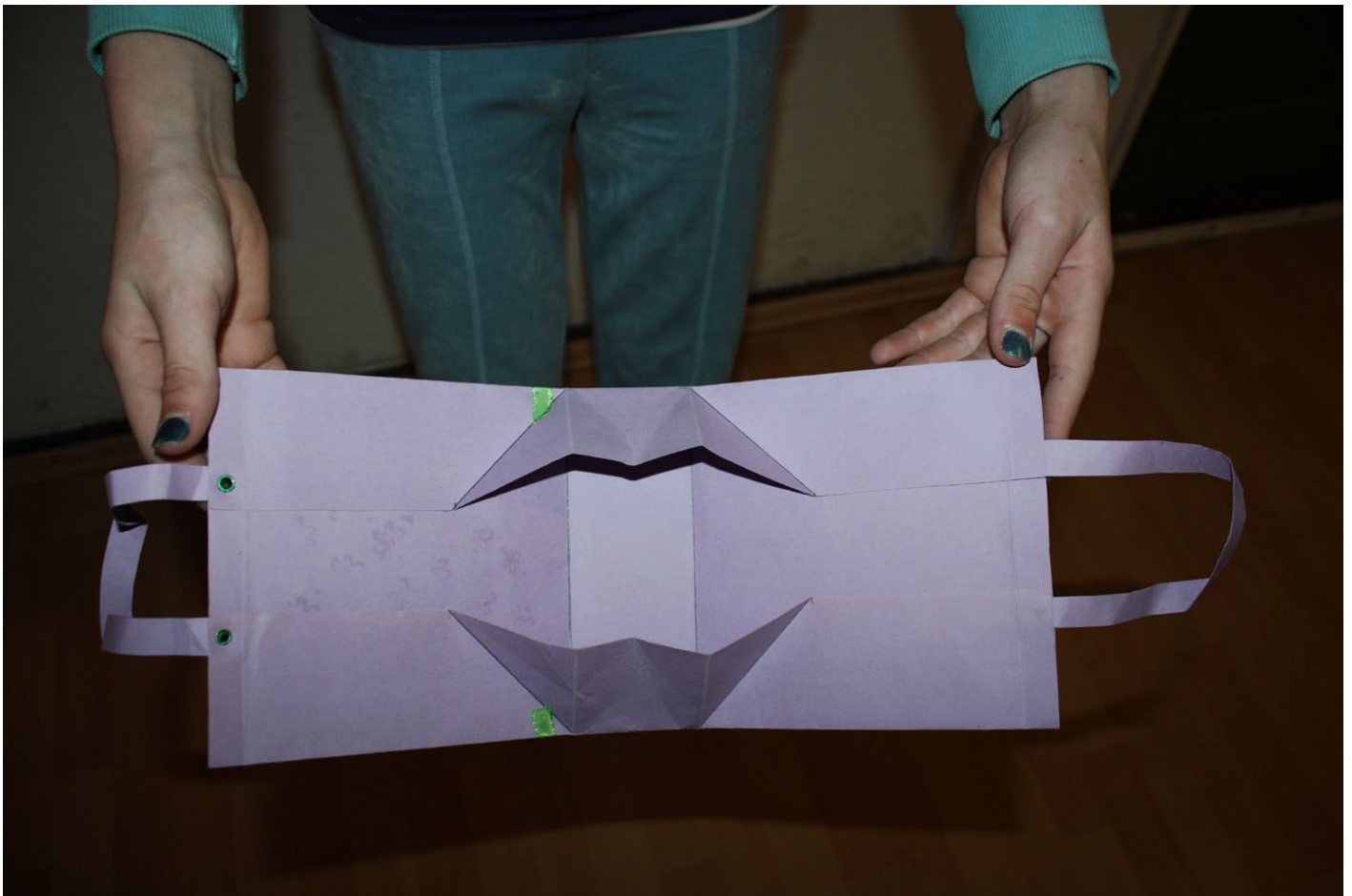
Das Tonpapier in der gewünschten Farbe in der Größe von 36 cm x 27 cm ausschneiden und die Linien gemäß der Vorlage mit einem Lineal und Bleistift aufmalen.



Das Papier an den schwarzen Linien nach innen knicken, an den rot gestrichelten Linien nach außen knicken. (Tipp: Das Papier lässt sich in der Regel besser knicken, wenn man vorher mit einer Schneide der Schere die Linie entlang eines Lineals leicht ritzt.)

Die oberen Seitenflächen mit Kleber einstreichen.

Aus Gründen der Übersichtlichkeit ist nur eine Fläche auf der Vorlage blau schraffiert – aber man muss natürlich die vier Seitenflächen einstreichen. Dann jeweils nach innen kleben.



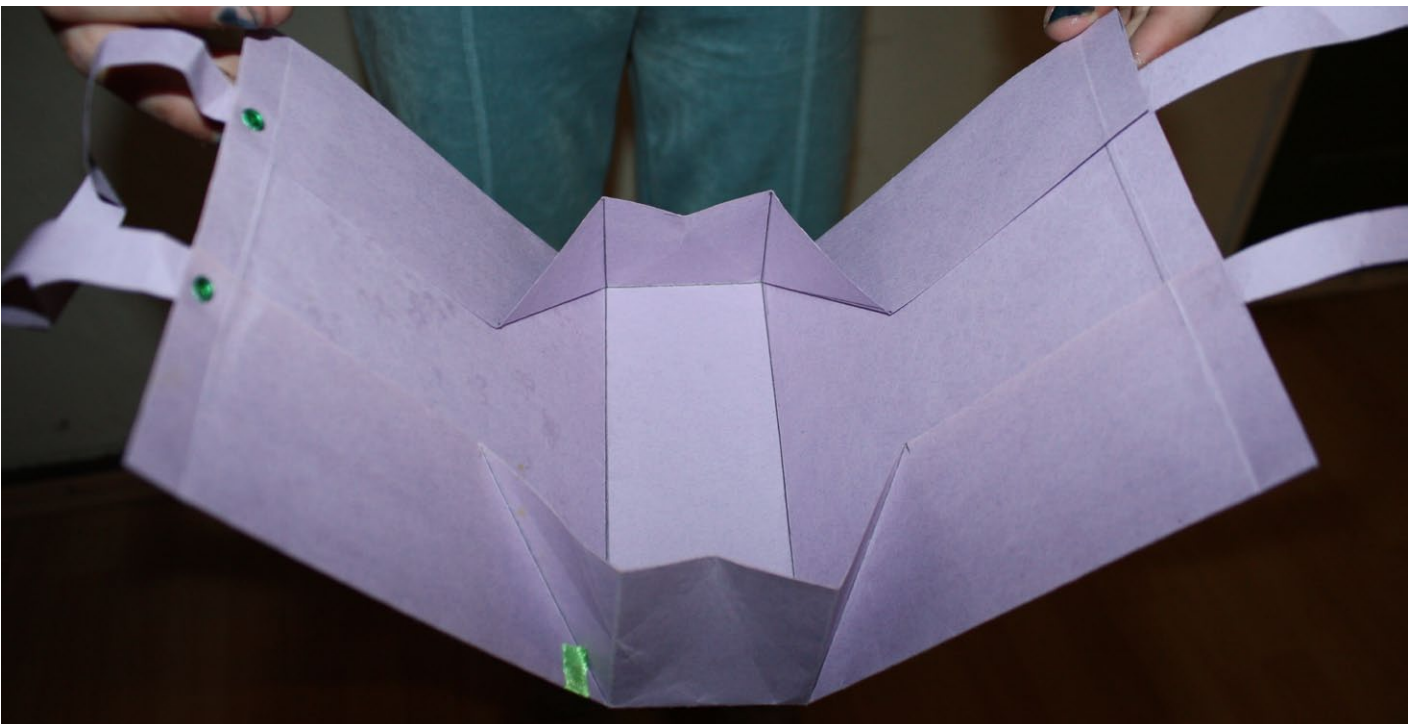
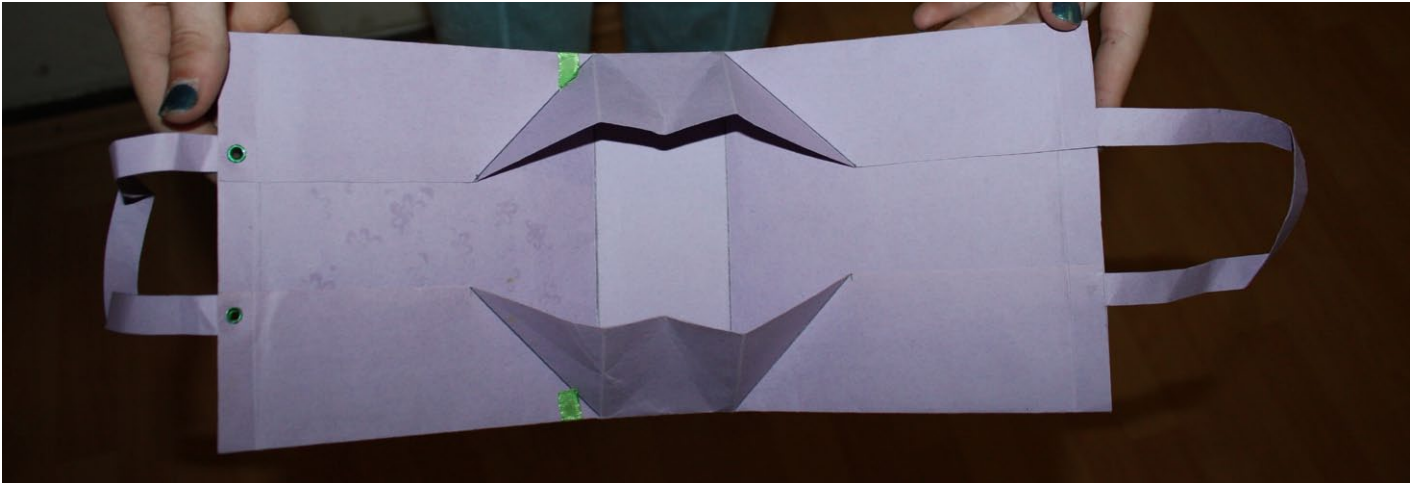
Aus Papierresten zwei Henkelstreifen ausschneiden und innen ankleben. Größe und Länge des Papierstreifens kann man ganz individuell festlegen.

einhundertjahre Jungschar

Jetzt beginnt man am besten mit der Verzierung der Tasche, da das Papier noch flach auf den Tisch gelegt werden kann. Die Bilder zeigen als Beispiel Taschen für den Muttertag und für Süßigkeiten. (Bilder Begrüßung-Startertasche_03 bis 06)



Nach der Verzierung und Bemalung die Tasche wie in den Bildern gezeigt nach oben aufrollen.



Zuletzt die rot schraffierte Klebefläche außen (siehe Vorlage, mit „2“ amrkiert) mit Kleber einstreichen und an der Gegenseite festkleben. Diesen Vorgang für alle vier Seiten durchführen.
Nach dem Trocknen des Klebers bleibt die Tüte „alleine“ stehen.

Je nach eigenen Wünschen kann man die Tüte auch oben zukleben, oder auch mit einer Musterbeutelklammer verschließen.